

La producción científica de la psicología colombiana: un análisis bibliométrico de las revistas académicas, 1949-2008

INFORME EJECUTIVO DE RESULTADOS

Por Javier Guerrero C. & Bruno Jaraba

Grupo de Estudios Sociales de la Ciencia, la Tecnología y la Medicina

UNIVERSIDAD NACIONAL DE COLOMBIA

Se presentan a continuación los más relevantes análisis descriptivos realizados en el marco del estudio de referencia realizado para el *Observatorio de la Calidad de la Psicología académica en Colombia* de ASCOFAPSI. El documento se organiza en tres secciones de acuerdo con los tres componentes de acuerdo con los cuales se dirigió el estudio, a saber: **1. Productividad y características editoriales de las publicaciones seriadas de psicología 1949-2008**, que implicó la búsqueda e identificación de publicaciones seriadas de la disciplina en diversos fondos documentales; **2. Análisis bibliométrico de producción 1969-2009**, para cuyos fines se abordaron 13 publicaciones seriadas de psicología en vigencia, 11 de ellas incluidas en la *Biblioteca Virtual de Psicología – Colombia –BVS-Psi – Colombia-* al momento de emprender el estudio más otras 2 que si bien no hacían parte de este sistema contaban con la totalidad de su colección disponible en formato digital y estaban registradas en el sistema Publindex, y **3. Análisis bibliométrico de consumo 1969-2009**, que se enfocó en los artículos publicados por autores colombianos en la *Revista Latinoamericana de Psicología*, así como en las referencias realizadas a artículos publicados en tal revista de parte de artículos aparecidos en las otras 12 publicaciones consideradas en el componente de producción.

I. **Productividad y características editoriales de las publicaciones seriadas de psicología 1949-2008**

- Fueron identificadas en las colecciones de la Biblioteca Nacional, Hemeroteca Nacional y Biblioteca Luis Ángel Arango, 44 publicaciones periódicas que cumplían con los criterios definidos para ser incluidas en el estudio. En la **tabla 1** se consigna cada una de las publicaciones estudiadas con su correspondiente año de aparición y el último año en el que se identificó alguna entrega, la vigencia actual de la publicación, su longevidad o tiempo transcurrido en años desde la primera a la última entrega registrada, el número de entregas y la institución y ciudad de procedencia. La más antigua de tales publicaciones, la *Revista de Psicología*, emitió su primer número en 1956. En el último año analizado, 2008, se encontraron 24 publicaciones que realizaron al menos una entrega, por lo que se consideran vigentes.
- Se han creado revistas de psicología en 10 diferentes ciudades del país, no obstante lo cual es clara la concentración de la actividad editorial, tanto en la actualidad como a lo largo de todo el periodo considerado, en Bogotá (**ver tabla 2**). En cuanto a la adscripción institucional, son las instituciones privadas de educación superior las que en la actualidad lideran la publicación de revistas, tendencia cuyo origen se remonta a 1998 y que se consolida en la última década, antes de lo cual fueron las asociaciones o redes de profesionales o académicos, junto con las IES públicas, las impulsoras de la actividad editorial (**ver tabla 3 y 4**).
- La **gráfica 1** en la que se distinguen publicaciones extintas y vigentes de acuerdo a longevidad (años transcurridos entre la primera entrega y la última registrada) e índice de regularidad (relación entre periodicidad declarada y periodicidad efectiva; correspondiendo el valor de 1 a la absoluta correspondencia entre una y otra), sugiere que la regularidad de una publicación puede servir como predictor de la continuidad de la misma, pues los menores índices de regularidad corresponden a publicaciones ya desaparecidas. En cuanto a la longevidad, puede señalarse un periodo crítico anterior a los 5 años de operación de las revistas, lapso durante el cual la mayoría de publicaciones ahora extintas dejaron de operar.

- Las dinámicas de aparición/desaparición de las publicaciones (**gráfica 2**), volumen y estructura de la producción (**gráfica 3**), y participación de autores colombianos y extranjeros de las revistas analizadas (**gráfica 4**), muestran tendencias que permiten delimitar tres periodos en la historia de la publicación académica seriada en psicología.
- El primer periodo abarca desde 1956, año en que aparece la *Revista de Psicología*, primera publicación seriada nacional especializada en la disciplina, hasta 1979. Se registra en ese lapso la aparición de 5 publicaciones, incluyendo la ya mencionada, de las cuales continúan editándose la *Revista Latinoamericana de Psicología* y la *Revista de la Sociedad Colombiana de Psicoanálisis*. De estos 5 proyectos, 2 fueron iniciativa de IES públicas, 2 de colectivos académico-profesionales independientes y uno fue impulsado por una organización particular. La productividad, considerada tanto en referencia al conjunto de documentos publicados, como en cuanto a artículos de investigación en particular, es escasa e inestable, encontrándose el valor mínimo de 21 productos, tanto en el año 1959 como en 1968, en tanto que el tope de producción se halla en el año 1976, con 100 productos, arrojando una media de 51,6 productos anuales. Se publican 539 artículos de investigación, a una media de 22,4 anuales, lo que representa un 44% de la producción total del periodo, pues la mayoría de textos publicados (701) corresponden a reseñas, noticias y otros. La participación extranjera es predominante en esta fase, pues sólo 31% de los artículos de los que fue posible identificar su adscripción son de autoría exclusiva de autores colombianos, en tanto que el 2% involucró colaboración entre autores nacionales y extranjeros. Sin embargo, a este respecto hay que anotar que tal tendencia internacionalista está fuertemente concentrada en la *Revista Latinoamericana de Psicología*, en tanto que las otras publicaciones muestran mayor equilibrio entre la producción nacional y extranjera a favor de la primera, con porcentajes de 52% y 48%, respectivamente.
- 1980 inaugura el segundo periodo, caracterizado por un mayor dinamismo tanto en la producción como en la creación de nuevas publicaciones, tendencia sin embargo fluctuante e insostenible, según muestran los datos, de modo que este periodo puede a su vez subdividirse en dos fases: la que iniciando en el

año citado llega hasta 1984, y una segunda, que desde 1985 abarca hasta 1990. Sólo en los primeros 4 años mencionados se van a crear 7 publicaciones (la mayoría de grupos o asociaciones de investigadores, así como la primera revista de una IES privada), de las que permanecen vigentes 2. La producción general va a ascender de 73 ítems en el primer año, a 169 en 1984 (máximo histórico vigente hasta 1998), registrando una media de producción anual de 117,8. Si bien sigue notándose una importante producción de textos no investigativos, los artículos, que ascienden a 356, con una media de 71,2 anual, van a representar el 61% del total de productos. Los artículos de autoría extranjera se mantienen como mayoría (58%), pero los nacionales van a aumentar su participación real y relativa, llegando a representar 42% del total de artículos del cuatrienio. Al excluir a la *Revista Latinoamericana de Psicología*, que, como ya se mencionó, presenta un patrón de publicación más internacional que local, así como a *Avances en Psicología Clínica Latinoamericana* –creada en el periodo considerado- por las mismas razones, se encuentra que el 69% de los artículos publicados en esta fase son de autoría nacional.

Casi todas las tendencias que acabamos de mencionar se revertirán en los siguientes 6 años, en los que, por ejemplo, se creará una única publicación, ahora extinta. Aunque la media anual de producción de este periodo, que llega a 124,3, superará a la del anterior, la tendencia es descendente, pues luego de haber alcanzado su máximo histórico en 1984, decrece desde 1985 hasta caer, en 1990, a niveles inferiores (101) a los registrados en 1981 (104). Una tendencia que se mantiene estable durante toda la década es el moderado incremento de la participación nacional frente a la extranjera, tanto al considerar el total de las publicaciones (48% nacional frente al 52% extranjero), como al excluir aquellas de marcado carácter internacional, en cuyo caso se encuentra una proporción de 75% a favor de la producción local. Se mantiene también la participación levemente mayoritaria de los artículos de investigación en el total, del que abarcan un 58%.

- El tercer y último periodo de la historia de la publicación académica seriada de la psicología colombiana abarca de 1991 hasta 2008, fecha de cierre del acopio de datos. Como la etapa previa, ésta exhibe una tendencia general pero con

ciertas fluctuaciones que ameritan subdividir el periodo. Así, aunque se observa un aumento extensivo y acelerado en todos los indicadores considerados a lo largo de estos 17 años, es notoria una variación al respecto alrededor del año 1998, el que por tanto es el punto de división de las dos subetapas según las cuales analizaremos el periodo.

- Entre 1991 y 1997, primera fase del periodo, se lanzan 5 publicaciones, todas ellas adscritas a IES, 2 de éstas oficiales y 3 privadas. De tales proyectos, 2 aún están vigentes, uno por cada tipo de institución. La media de producción para los 7 años es de 137,2. En 1991 se percibe una leve recuperación de la producción respecto a los anteriores 5 años y a partir de entonces se inicia una tendencia ascendente en la producción que, aunque con irregularidades, prosigue hasta hoy. En 1993 se llega a un pico de 162 productos, enseguida se observa una paulatina reducción de la tasa de producción que, luego de llegar al mínimo del periodo en 1996 con 104 productos en total, experimenta un ascenso súbito en 1997 que da paso a la segunda fase del periodo, caracterizada por un aumento constante y cada vez más pronunciado de la producción. La mayoría de estos productos (62%) corresponde a artículos de investigación, que suman 595 a lo largo de estos 7 años. Se nota una retracción de la participación nacional en la producción de artículos, comparada con el periodo anterior, pues ahora cae a un 43% en el total de publicaciones y a un 72% (3 puntos porcentuales menos que el periodo anterior) en el conjunto de las revistas con énfasis en producción local.
- En 1998 aparecen 5 nuevas publicaciones, una sola de las cuales, iniciativa particular, ha desaparecido. De las 4 vigentes, 3 se adscriben a IES privadas, y a una red académico-profesional la restante. Durante los 11 años siguientes hasta el cierre de este estudio se crearán 22 revistas, de las cuales subsisten 15. La producción, que había empezado a aumentar en 1997 no dejará ya de hacerlo en adelante, con notorios incrementos en los 1999 (225), 2006 (365) y 2008 (451), lo que resulta en una media de producción anual de 277,5 que duplica la fase anterior. En total, la producción de estos 11 años suma 3.052 documentos, de los cuales 2.432 son artículos (80%). También será ostensible el aumento de los artículos de autoría nacional, que -aún contando con las revistas

internacionalizadas- logran una amplia mayoría del 60% frente a un 35% de artículos extranjeros y un 5% de artículos producidos en colaboración entre autores nacionales y extranjeros, modalidad que por primera vez en varias décadas alcanza un volumen apreciable.

II. Análisis bibliométrico de producción 1969-2008

- Las revistas abordadas en este componente del estudio, señaladas en la **tabla 5**, han publicado un total de 1.377 artículos con participación de por lo menos un autor adscrito a una institución colombiana, para un promedio general de 34,25 artículos publicados anualmente. La **gráfica 6** muestra el número de artículos publicados en este grupo de revistas según años.
- Atendiendo tanto a la creación de las revistas analizadas, como a las variaciones en los volúmenes de producción, pueden distinguirse tres periodos que se describirán enseguida.
- El primer periodo abarca de 1969 a 1991, cuyo inicio está señalado por la creación de la *Revista Latinoamericana de Psicología*, la más antigua analizada en este componente, a la que a partir de 1982 se le suma la revista *Avances en Psicología Clínica Latinoamericana*. Estas dos publicaciones fueron concebidas como medios de difusión de la producción de autores de toda Iberoamérica, más que de Colombia en particular, y son, de hecho, las únicas que figuran en este periodo, de allí que se encuentre un muy bajo promedio anual de publicación nacional: 4,6 artículos, para un total de 102 artículos firmados por autores colombianos en 23 años.
- En el siguiente periodo, 1992-1997, se crean dos nuevas revistas de las aquí contempladas: La *Revista Colombiana de Psicología* (1992) y *Suma Psicológica* (1994). En los seis años que abarca este periodo el promedio de artículos publicados por autores colombianos aumenta a 22 por año, producto de que las nuevas revistas dan preferencia a la publicación de autores nacionales. El total de artículos publicados en este periodo es de 133, es decir, en 4 años se sobrepasó lo publicado en los 23 anteriores, cuadruplicándose la media de producción anual.

- Las restantes 9 revistas seleccionadas para el presente análisis aparecen en la última fase, que abarca de 1998 a 2009 y que se caracteriza precisamente por la multiplicación de nuevas revistas de psicología. Tal tendencia en la creación de publicaciones –también con énfasis en visibilizar la producción local– se traduce en un importante aumento en el volumen de artículos colombianos que alcanza un total de 1.142 en los 12 años del periodo con una media anual de 95,1.
- Las revistas estudiadas están orientadas a servir como medios de difusión de la producción de autores locales, la media de artículos nacionales es de 69%, 28% de artículos internacionales y un 3% de artículos en colaboración. En la **tabla 6** se muestran los porcentajes de artículos escritos por autores nacionales, internacionales y en colaboración entre autores nacionales y extranjeros. (se señalan con negrillas las revistas que se declaran internacionales).
- La **tabla 7** muestra la estructura de la producción según especialidades. En la década de los setenta se publicaron artículos en 13 de las 15 especialidades consideradas, dos de ellas desde el comienzo del periodo analizado: *Historia, epistemología y modelos teóricos* y *Psicología clínica y de la salud*. Las otras especialidades, como *Modelos metodológicos y de investigación* y *Psicología jurídica* no presentan artículos sino hasta bien entrada la década de los noventa (1995 y 1998, respectivamente). De las 13 especialidades mencionadas, todas, excepto *Psicología social, ambiental y comunitaria*, cuentan con al menos un artículo durante tal década, de hecho, esta especialidad sólo llega a consolidar su presencia a partir del año 2000, es decir, en el último periodo en el que hemos dividido el análisis de la producción. La **gráfica 7** muestra la dinámica de producción según especialidades psicológicas, donde se observa que acompañando el ya mencionado aumento de la producción desde la última parte de la década de los noventa está el aumento de la participación en la gran mayoría de las especialidades. Es importante llamar atención sin embargo sobre la preponderancia de *Psicología clínica y de la salud*, especialidad que tiene el mayor promedio de artículos para el periodo 1997-2009 (24%) y la segunda tasa de crecimiento para el periodo 1998-2008 (43%) después de *Psicología*

educativa que es la que mayor crecimiento presenta en este último periodo, con un 66%.

- Se reportaron 3.009 palabras clave en los artículos estudiados, los cuales incluyen desde tres palabras clave por artículo hasta 13 en algunos casos, para un total de 5.546 menciones de palabras clave. En la **gráfica 8** se presenta la dispersión del uso de las palabras clave para todo el periodo, en ella se observa que un importante grupo de palabras clave, 2.217 fueron usadas una sola vez, en tanto que 1.588 palabras fueron usadas entre dos y cuatro veces. Fueron 165 las palabras que recibieron 5 o más menciones en los artículos revisados, las que en conjunto suman 1641 menciones. Dicho de otro modo: al 5% del total de palabras clave identificadas, corresponde el 30% de las menciones realizadas.
- Se identificaron 1.747 autores individuales asociados a estos artículos. El análisis de productividad, entendida como relación No. productores/No. de productos arroja que el 77% de los autores identificados participaron en la producción de un único artículo; el 19% es autor de entre 2 y 5 artículos, en tanto que 58 autores, el 4%, han firmado más de 5 artículos. La dispersión de la productividad puede observarse en la **gráfica 9**. La **tabla 10** muestra que el 80% de la producción es obra del 96% de los autores identificados, mientras al restante 4% de autores corresponde la autoría del 20% de los artículos. Se trata de una tendencia opuesta a la encontrada en el caso de las instituciones.
- Se encontró información de afiliación institucional de los autores de 1.295 artículos. La **tabla 8** muestra que el 90% de la producción de artículos de psicología en Colombia procede de 23 instituciones; el restante 10% corresponde a 89 instituciones; más aún, las 5 instituciones más productivas han provisto el 50% del total de artículos. En tal sentido, la producción de artículos de investigación en psicología está fuertemente concentrada en el nivel de las instituciones.
- Se identificaron 624 artículos en colaboración firmados únicamente por autores vinculados a instituciones colombianas, de los cuales el 17% (106 artículos) corresponden a colaboraciones entre autores pertenecientes a instituciones diferentes y el restante 83% (518 artículos) a colaboraciones entre autores que pertenecen a una misma institución.

- Al discriminar la producción de acuerdo a la ciudad sede de la institución a la que se adscriben los autores se observa una concentración en la ciudad de Bogotá, donde se ubican el 52% de los autores, lo que junto a la participación de las dos siguientes ciudades, Barranquilla y Medellín, representa el 85%, según se observa en la **tabla 9**. Se trata de un hecho correlativo a la ya mencionada concentración institucional de la producción.
- El análisis de colaboración muestra que el 50,9% de los artículos publicados se escribió en coautoría, frente a un 49,09% de artículos individuales. Si de este análisis se extraen los artículos correspondientes al psicoanálisis, especialidad cuyo trabajo empírico por excelencia, el caso clínico, es escrito por una sola persona, la proporción resulta de 57% de artículos escritos en coautoría frente a un 43% de trabajos individuales, como se observa en la **tabla 11**, en la que también resulta notable lo reducido de los grupos de coautoría, pues más del 90% de éstos están compuestos por máximo 4 personas.
- Se encontraron 78 artículos en coautoría internacional, lo que corresponde al 6% del total de la producción. Al analizar las coautorías según procedencia geográfica, España es el país que concentra el mayor número coautorías: el 62% de estos productos tienen al menos un autor vinculado a una institución española.

III. Análisis bibliométrico de consumo 1969-2009

- Los 133 artículos publicados en la *Revista Latinoamericana de Psicología –RLP–* con participación de por lo menos un autor adscrito a una institución colombiana incluyeron en total 3.849 referencias bibliográficas. La principal fuente de tales referencias son las revistas académicas (56%) dentro de las cuales destaca la misma *RLP* como fuente (15%, seguida por *Science* que registra 3%), es decir, presenta un elevado nivel de consumo interno, pues cada artículo nacional publicado en la *RLP* incluye por lo menos dos referencias a la misma. En la **gráfica 10**, se muestra la distribución de las principales fuentes de

consumo usadas; en la **tabla 13** se presenta el número de referencias recibidas por las publicaciones periódicas citadas.

- En cuanto a los autores citados, se halló una tendencia similar a la anterior: si bien unos pocos autores exhiben niveles relativamente altos de citación, un grupo extensísimo de autores con pocas citas acapara la mayoría de referencias: los 4.613 autores que recibieron menos de 10 referencias, representan en conjunto el 93,4% del total de éstas, como puede notarse en la **tabla 14**.
- Llamamos consumo externo al número de citas a la RLP en la totalidad de artículos firmados por autores colombianos en el set de revistas que fueron analizadas en el componente de producción. Se encontraron 109 citas a documentos publicados en la *RLP*, de los cuales 12 son autocitas, es decir, figuran en un documento del cual al menos uno de los autores es también autor del documento citado. De tal forma que son 97 las citas concedidas a la *RLP*, las cuales remiten a 80 documentos publicados en tal revista. No hay un documento particularmente citado, 16 artículos reciben más de una cita, dos de los cuales son citados en tres ocasiones y uno en cuatro. El 60% de artículos de la *RLP* firmados por autores nacionales recibe al menos una cita en las otras revistas nacionales.
- Los 97 artículos de la *RLP* citados en las otras 12 publicaciones analizadas son firmados por un total de 139 autores, de los cuales 111 son citados en una única ocasión, representando el 60% del total de citas concedidas. Sólo 12 autores superan las 2 citas y uno solo llega a 6, máximo nivel en este sentido. Vale señalar que de estos 12 autores, 3 son colombianos, incluyendo los dos más citados.

ANEXOS

Anexo 1. Tablas

TABLA 1. PUBLICACIONES CIENTÍFICAS SERIADAS DE PSICOLOGÍA 1956-2008

No.	NOMBRE	AÑO INICIO	AÑO FINAL	ESTADO (Extinta/Vigente)	LONGEVIDAD (años)	ENTREGAS	INSTITUCIÓN	CIUDAD
1	Revista de Psicología	1956	1991	E	35	30	Universidad Nacional	Bogotá
2	Archivos de Estudios Psicoanalíticos y de psicología médica	1964	1967	E	4	4	Círculo Colombiano de Psicología Profunda	Bogotá
3	Revista Latinoamericana de Psicología	1969	2008	V	40	116	Instituto para el Avance de la Psicología/FUKL	Bogotá
4	Cuadernos de Psicología	1976	1992	E	17	13	Universidad del Valle	Cali
5	Revista de la Sociedad Colombiana de Psicoanálisis	1976	2008	V	33	96	Sociedad Colombiana de Psicoanálisis	Bogotá
6	Psicología educativa	1981	1992	E	12	13	Centro de Investigación y Planeación	Medellín

No.	NOMBRE	AÑO INICIO	AÑO FINAL	ESTADO (Extinta/Vigente)	LONGEVIDAD (años)	ENTREGAS	INSTITUCIÓN	CIUDAD
							Administrativa - CEIPA	
7	Revista Informe Colombiano de Psicología	1981	1983	E	2	2	NR	Bogotá
8	Revista de la Federación Colombiana de Psicología	1981	1981	E	1	1	Federación Colombiana de Psicología	Bogotá
9	Revista de Psicología Ocupacional/Revista interamericana de psicología ocupacional	1982	2008	V	27	37	Sociedad Colombiana de Psicología Ocupacional	Bogotá
10	Avances en Psicología Clínica Latinoamericana	1982	2008	V	27	28	Fundación para el avance de la Psicología Bogotá/U. del Rosario	Bogotá
11	Revista de Análisis del Comportamiento	1983	1984	E	2	3	Asociación Colombiana de	Bogotá

No.	NOMBRE	AÑO INICIO	AÑO FINAL	ESTADO (Extinta/Vigente)	LONGEVIDAD (años)	ENTREGAS	INSTITUCIÓN	CIUDAD
							análisis y Terapia del Comportamiento	
12	Infancia : revista de educación y psicología	1984	1987	E	4	4	INCCA	Bogotá
13	Revista perspectivas en psicología y pedagogía	1987	1987	E	1	1	Fundación Alberto Merani para el Desarrollo de la Inteligencia, FAMDI.	Bogotá
14	Revista colombiana de Psicología	1992	2008	V	17	17	Universidad Nacional	Bogotá
15	Suma Psicológica	1994	2008	V	15	30	Fundación Universitaria Konrad Lorenz	Bogotá
16	Debates en Psicología	1995	1997	E	3	3	Pontificia Universidad Javeriana	Bogotá
17	Revista de Psicología	1996	1996	E	1	1	Universidad	Bucaramanga

No.	NOMBRE	AÑO INICIO	AÑO FINAL	ESTADO (Extinta/Vigente)	LONGEVIDAD (años)	ENTREGAS	INSTITUCIÓN	CIUDAD
	UPB						Pontificia Bolivariana - Bucaramanga	
18	Trazos	1997	1997	E	1	1	Universidad de Antioquia	Medellín
19	Acta Colombiana de Psicología	1998	2008	V	11	20	Universidad Católica de Colombia	Bogotá
20	Psicogente	1998	2008	V	11	19	Universidad Simón Bolívar	Barranquilla
21	Psicología desde el Caribe	1998	2008	V	11	20	Universidad del Norte	Barranquilla
22	Perspectivas en Psicología	1998	2008	V	11	10	Universidad Cooperativa de Manizales	Manizales
23	Agalma: ateneo de investigación sobre psicoanálisis y cultura.	1998	1998	E	1	1	NR	Bogotá
24	Informes psicológicos : Revista	1999	2008	V	10	11	Universidad Pontificia	Medellín

No.	NOMBRE	AÑO INICIO	AÑO FINAL	ESTADO (Extinta/Vigente)	LONGEVIDAD (años)	ENTREGAS	INSTITUCIÓN	CIUDAD
	de la Facultad de Psicología de la Universidad Pontificia Bolivariana						Bolivariana – Medellín	
25	Revista Neuropsicología, Neuropsiquiatría y Neurociencias	1999	2008	V	10	15	Grupo de Neurociencias de Antioquia - Grupo de Neuropsicología y Conducta	Medellín
26	Letrazas : cuadernos del Foro del campo Lacaniano de Bogotá	2000	2003	E	4	3	Foro del campo Lacaniano de Bogotá	Bogotá
27	Desde el Jardín de Freud	2001	2008	V	8	8	Universidad Nacional	Bogotá
28	Cuadernos Hispanoamericanos de Psicología	2001	2004	E	4	3	Universidad El Bosque	Bogotá
29	Universitas psychologica	2002	2008	V	7	18	Pontificia Universidad Javeriana	Bogotá

No.	NOMBRE	AÑO INICIO	AÑO FINAL	ESTADO (Extinta/Vigente)	LONGEVIDAD (años)	ENTREGAS	INSTITUCIÓN	CIUDAD
30	Pensamiento psicológico	2002	2008	V	7	10	Pontificia Universidad Javeriana	Cali
31	Indecible : revista del Foro del Campo Lacaniano de Medellín.	2003	2004	E	2	2	Foro del Campo Lacaniano de Medellín	Medellín
32	Avances en Medición	2003	2008	V	6	6	Universidad Nacional	Bogotá
33	Pensando psicología	2004	2006	E	3	4	Universidad Cooperativa de Colombia	Bogotá
34	Revista Psicociencia	2005	2005	E	1	1	Universidad Cooperativa de Colombia	Bogotá
35	Pensamiento y psicoanálisis	2005	2008	V	4	5	Grupo de Estudios Psicoanalíticos Pereira-Cali	Pereira

No.	NOMBRE	AÑO INICIO	AÑO FINAL	ESTADO (Extinta/Vigente)	LONGEVIDAD (años)	ENTREGAS	INSTITUCIÓN	CIUDAD
36	Diversitas : perspectivas en psicología	2005	2008	V	4	8	Universidad Santo Tomás	Bogotá
37	Versión psicoanalítica	2006	2006	E	1	1	Universidad Surcolombiana (Neiva)	Neiva
38	Revista Psilabas	2006	2007	E	2	2	Universidad Pedagógica y Tecnológica de Colombia	Tunja
39	Tesis psicológica	2006	2008	V	3	3	Fundación Universitaria Los Libertadores	Bogotá
40	Humanitas: Revista Latinoamericana de psicología humanista existencial	2007	2008	V	2	2	Universidad de San Buenaventura - Cartagena	Cartagena
41	Psychologia : avances de la disciplina	2007	2008	V	2	3	Universidad San Buenaventura – Bogotá	Bogotá

No.	NOMBRE	AÑO INICIO	AÑO FINAL	ESTADO (Extinta/Vigente)	LONGEVIDAD (años)	ENTREGAS	INSTITUCIÓN	CIUDAD
42	International Journal of Psychological Research	2008	2008	V	1	2	Universidad de San Buenaventura – Medellín	Medellín
43	Revista Iberoamericana de Psicología: Ciencia y Tecnología	2008	2008	V	1	1	Corporación Universitaria Iberoamericana	Bogotá
44	Revista Psicología	2008	2008	V	1	2	Instituto de Ciencias de la Salud –CES-	Medellín

	Extintas	%	Vigentes	%	Total	%
BOGOTA	12	60	14	58	26	59
MEDELLÍN	3	15	4	17	7	16
BARRANQUILLA	0	0	2	8	2	5
CALI	2	10	1	4	3	7
CARTAGENA	0	0	1	4	1	2
MANIZALES	0	0	1	4	1	2
PEREIRA	0	0	1	4	1	2
BUCARAMANGA	1	5	0	0	1	2
NEIVA	1	5	0	0	1	2
TUNJA	1	5	0	0	1	2
TOTAL	20	100	24	100	44	100

Tabla 2. Distribución geográfica de las publicaciones extintas, vigentes y totalizadas

	Vigentes	%	Extintas	%	Total	%	Media Vigencia
IES	20	83	11	50	31	67	0,65
RED	4	17	6	27	10	22	0,40
INSTITUCIÓN	0	0	3	14	3	7	0,00
PARTICULAR	0	0	2	9	2	4	0,00
TOTAL	24	100	22	100	46	100	0,52

Tabla 3. Distribución institucional de las publicaciones extintas, vigentes y totalizadas

(Dos publicaciones se cuentan tanto en Institución-extintas como en IES-vigentes)

SECTOR IES	Extintas	%	Vigentes	%	Total	%
PÚBLICA	5	63	3	15	8	26
PRIVADA	6	55	17	85	23	74
TOTAL	11	100	20	100	31	100

Tabla 4. Distribución de las publicaciones extintas, vigentes y totalizadas, según sector de las IES

NOMBRE	AÑO INICIO	ENTREGAS	ÍNDICE REGULARIDAD	Publindex	Scopus	SSCI
Revista Latinoamericana de Psicología	1969	116	0,96	X	X	X
Avances en Psicología Clínica Latinoamericana	1982	28	0,96	X	X	
Revista colombiana de Psicología	1992	17	1	X		
Suma Psicológica	1994	30	1	X	X	
Acta Colombiana de Psicología	1998	20	0,9	X	X	
Psicogente	1998	19	0,86			
Psicología desde el caribe	1998	20	0,9	X		
Informes psicológicos : Revista de la Facultad de Psicología de la Universidad Pontificia Bolivariana	1999	11	0,9			
Desde el Jardín de Freud	2001	8	1	X		
Pensamiento psicológico	2002	10	0,78	X		
Universitas psychologica	2002	18	0,85	X	X	X
Avances en Medición	2003	6	1			
Diversitas : perspectivas en psicología	2005	8	1	X		

Tabla 5. Revistas incluidas en el componente de producción

Revista	Artículos Nacionales	Artículos Extranjeros	Artículos Mixtos
Psicogente	93%	7%	0%
Informes Psicológicos	83%	13%	4%
Psicología desde el Caribe	76%	15%	9%
Diversitas	70%	28%	2%
Revista Colombiana de Psicología	66%	30%	5%
Pensamiento Psicológico	65%	30%	4%
Desde el Jardín de Freud	64%	35%	1%
Acta Colombiana de Psicología	62%	30%	8%
Avances en Medición	60%	32%	8%
Suma Psicológica	60%	34%	6%
Universitas Psychologica	54%	38%	8%
<i>Avances en Psicología Latinoamericana</i>	<i>19%</i>	<i>78%</i>	<i>3%</i>
<i>Revista Latinoamericana de Psicología</i>	<i>18%</i>	<i>79%</i>	<i>3%</i>
Promedio	61%	35%	5%

Tabla 6. Porcentaje de artículos según procedencia de los autores y revistas.

ESPECIALIDAD	No. Artículos	%	% Acumulado
Psicología clínica y de la salud	343	24,91	24,91
Psicoanálisis	154	11,18	36,09
Historia, epistemología y modelos teóricos	123	8,93	45,03
Psicología social	122	8,86	53,89
Psicología educativa	119	8,64%	62,53
Psicología organizacional, económica y del consumidor	96	6,97	69,50
Bases socioculturales del comportamiento	85	6,17	75,67
Medición y evaluación psicológica	70	5,08	80,76
Bases psicobiológicas del comportamiento	58	4,21	84,97
Psicología individual	53	3,85	88,82
Psicología evolutiva	46	3,34	92,16
Modelos metodológicos y de investigación	32	2,32	94,48
Procesos psicológicos básicos	31	2,25	96,73
Psicología social, ambiental y comunitaria	29	2,11	98,84
Psicología jurídica	16	1,16	100,00
TOTAL	1377	100,00	

Tabla 7. Número y porcentaje de artículos según especialidad, 1969-2009

INSTITUCIÓN	No. De artículos	%	Acumulado	% Acumulado
Universidad Nacional de Colombia	213	15,33	213	15,33
Pontificia Universidad Javeriana	178	12,81	391	28,15
Universidad del Norte	121	8,71	512	36,86
Universidad Católica de Colombia	106	7,63	618	44,49
Fundación Universitaria Konrad Lorenz	88	6,34	706	50,83
Universidad de los Andes	76	5,47	782	56,30
Universidad Simón Bolívar	76	5,47	858	61,77
Universidad de San Buenaventura	71	5,11	929	66,88
Universidad Pontificia Bolivariana	62	4,46	991	71,35
Universidad Santo Tomás	60	4,32	1051	75,67
Universidad de Antioquia	47	3,38	1098	79,05

Universidad del Valle	47	3,38	1145	82,43
Universidad de la Sabana	21	1,51	1166	83,95
Universidad del Rosario	17	1,22	1183	85,17
Universidad El Bosque	14	1,01	1197	86,18
Universidad Pedagógica y Tecnológica de Colombia	13	0,94	1210	87,11
Universidad de Manizales	9	0,65	1219	87,76
Universidad Autónoma de Bucaramanga	8	0,58	1227	88,34
Universidad Pedagógica Nacional	8	0,58	1235	88,91
Universidad de Ibagué	6	0,43	1241	89,34
Universidad del Magdalena	6	0,43	1247	89,78
Universidad Distrital Francisco José de Caldas	6	0,43	1253	90,21
Otras 89 instituciones	136	9,79	1389	100,00

Tabla 8. Distribución por instituciones de la producción artículos con autoría nacional 1969-2009

Ciudad	Autores	%	% Acumulado
Bogotá	1341	52,10	52,10
Barranquilla	444	17,25	69,35
Medellín	410	15,93	85,28
Cali	238	9,25	94,52
Bucaramanga	35	1,36	95,88
Tunja	30	1,17	97,05
Santa Marta	20	0,78	97,82
Manizales	13	0,51	98,33
Ibagué	11	0,43	98,76
Cartagena	6	0,23	98,99
Sincelejo	6	0,23	99,22
Armenia	4	0,16	99,38
Neiva	3	0,12	99,49
Pamplona	3	0,12	99,61
Valledupar	3	0,12	99,73
Pasto	2	0,08	99,81
Pereira	2	0,08	99,88
Villavicencio	2	0,08	99,96
Popayán	1	0,04	100,00
TOTAL	2574	100,00	

Tabla 9. Distribución según ciudades sede de instituciones de adscripción de autores de los artículos con autoría nacional 1969-2009

Artículos producidos	No. Autores	% Autores	% Acumulado Autores	No. Artículos	% Artículos	% Acumulado Artículos
1	1364	76,85	76,85	1364	47,34	47,34
2	210	11,83	88,68	420	14,58	61,92
3	73	4,11	92,79	219	7,60	69,52
4	45	2,54	95,32	180	6,25	75,77
5	25	1,41	96,73	125	4,34	80,11
6	16	0,90	97,63	96	3,33	83,44
7	11	0,62	98,25	77	2,67	86,12
8	6	0,34	98,59	48	1,67	87,78
9	4	0,23	98,82	36	1,25	89,03
10	4	0,23	99,04	40	1,39	90,42
11	3	0,17	99,21	33	1,15	91,57
12	1	0,06	99,27	12	0,42	91,98
13	4	0,23	99,49	52	1,80	93,79
14	1	0,06	99,55	14	0,49	94,27
16	2	0,11	99,66	32	1,11	95,38
17	1	0,06	99,72	17	0,59	95,97
18	2	0,11	99,83	36	1,25	97,22
19	1	0,06	99,89	19	0,66	97,88
24	1	0,06	99,94	24	0,83	98,72
37	1	0,06	100,00	37	1,28	100,00
TOTAL	1775	100,00		2881	100,00	

Tabla 10. Distribución de autores colombianos 1969-2009, según número de artículos producidos

Con psicoanálisis			Sin psicoanálisis		
Número de autores	Número de artículos	%	Número de autores	Número de artículos	%
11	2	0,15	11	2	0,16
10	2	0,15	10	2	0,16
9	1	0,07	9	1	0,08
8	6	0,44	8	6	0,49
7	11	0,80	7	11	0,90
6	19	1,38	6	19	1,56
5	55	4,00	5	54	4,42
4	114	8,29	4	113	9,25
3	207	15,05	3	206	16,87
2	284	20,58	2	282	23,10
1	676	49,09	1	525	43,00
TOTAL	1377	100,00	TOTAL	1221	100,00

Tabla 11. Distribución de los artículos con autoría nacional 1969-2009 por coautoría, con y sin especialidad *Psicoanálisis*

Especialidad	Artículos en colaboración %	Artículos individuales %
Procesos psicológicos básicos	70	30
Psicología social, ambiental y comunitaria	65	35
Psicología educativa	63	37
Psicología social	63	37
Medición y evaluación psicológica	62	38
Psicología clínica y de la salud	62	38
Bases psicobiológicas del comportamiento	60	40
Psicología individual	60	40
Psicología jurídica	56	44
Psicología organizacional, económica y del consumidor	56	44
Psicología evolutiva	54	46
Modelos metodológicos y de investigación	53	47
Bases socioculturales del comportamiento	48	51
Historia, epistemología y modelos teóricos	26	73
Psicoanálisis	3	97

Tabla 12. Colaboración según Especialidades en artículos con autoría nacional 1969-2009

Título revista	No. Referencias	%	% Acumulado
Revista Latinoamericana de Psicología	320	14,91	14,91
Science	64	2,98	17,89
American Psychologist	43	2,00	19,90
Journal of Personality and Social Psychology	38	1,77	21,67
Journal of Comparative and Physiological Psychology	37	1,72	23,39
Psicothema	35	1,63	25,02
Child Development	32	1,49	26,51
Journal of Abnormal and Social Psychology	29	1,35	27,87
Psychological Bulletin	29	1,35	29,22
Journal of Consulting and Clinical Psychology	27	1,26	30,48
Developmental Psychology	24	1,12	31,59
Journal of the Experimental Analysis of Behavior	23	1,07	32,67
Behavior Therapy	22	1,03	33,69
Journal of Applied Behavior Analysis	21	0,98	34,67
Psychological Review	19	0,89	35,55
Revista Interamericana de Psicología/Interamerican Journal of Psychology	18	0,84	36,39
Psychological Reports	16	0,75	37,14
Journal of Experimental Psychology	14	0,65	37,79
Nature	13	0,61	38,40
Psychosomatic Medicine	13	0,61	39,00

The Journal of Comparative Neurology	13	0,61	39,61
Behaviorism	11	0,51	40,12
Journal of Abnormal Psychology	11	0,51	40,63
Journal of Comparative Psychology	11	0,51	41,15
Journal of Consciousness Studies	11	0,51	41,66
Otras 658 publicaciones	1681	58,34	100,00

Tabla 13. Número y porcentaje de referencias recibidas por las publicaciones seriadas en los artículos de autoría nacional de la RLP

Citas/Autor	No. Autores	Total Citas	% Autores	% Acumulado Autores	% Citas	% Acumulado Citas
84	1	84	0,02	0,02	1,24	1,24
47	1	47	0,02	0,04	0,70	1,94
28	1	28	0,02	0,06	0,41	2,35
22	1	22	0,02	0,09	0,33	2,68
20	1	20	0,02	0,11	0,30	2,97
17	1	17	0,02	0,13	0,25	3,23
15	1	15	0,02	0,15	0,22	3,45
14	1	14	0,02	0,17	0,21	3,65
13	4	52	0,09	0,26	0,77	4,42
12	6	72	0,13	0,39	1,07	5,49
11	7	77	0,15	0,54	1,14	6,63
10	5	50	0,11	0,65	0,74	7,37
9	1	9	0,02	0,67	0,13	7,50
8	9	72	0,19	0,86	1,07	8,57
7	21	147	0,45	1,32	2,18	10,74
6	22	132	0,47	1,79	1,95	12,70
5	41	205	0,88	2,67	3,03	15,73
4	88	352	1,90	4,57	5,21	20,94
3	192	576	4,14	8,71	8,52	29,46
2	533	1066	11,49	20,20	15,77	45,24
1	3701	3701	79,80	100,00	54,76	100,00
TOTAL	4638	6758	100,00		100	

Tabla 14. Distribución de autores citados según número de citas recibidas en artículos de autoría nacional de la RLP

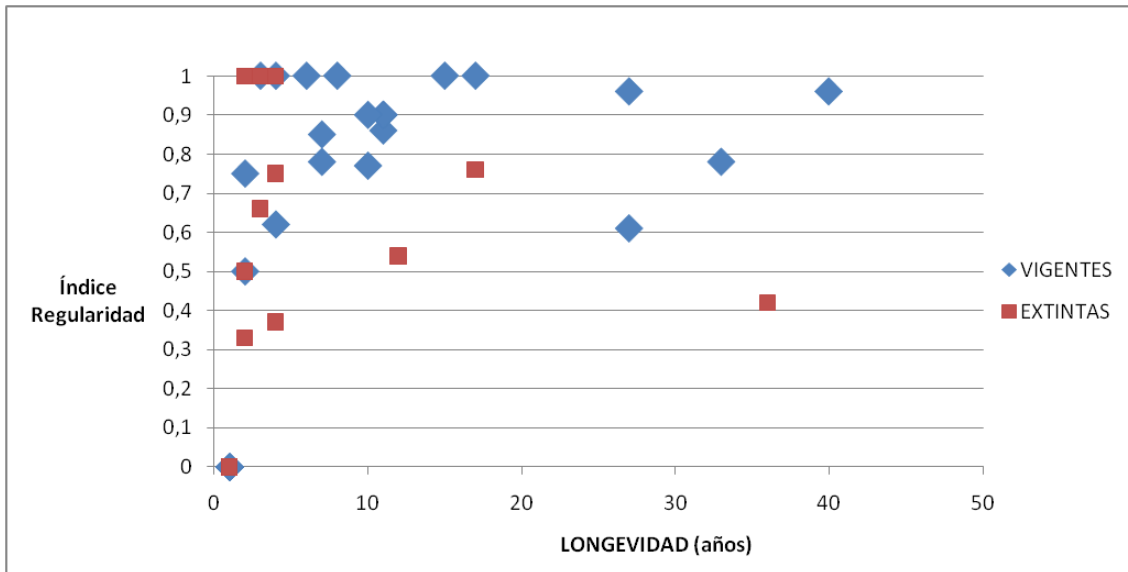
Especialidad	No. Citas	%	% Acumulado
Psicología clínica y de la salud	27	27,84	27,84
Historia, epistemología y modelos teóricos	15	15,46	43,30
Procesos psicológicos básicos	11	11,34	54,64
Psicología educativa	11	11,34	65,98
Medición y evaluación psicológica	8	8,25	74,23
Psicología social, ambiental y comunitaria	6	6,19	80,41
Psicología organizacional, económica y del co	5	5,15	85,57
Bases psicobiológicas del comportamiento	4	4,12	89,69
Psicología social	4	4,12	93,81
Psicología individual	4	4,12	97,94
Psicología evolutiva	1	1,03	98,97
Modelos metodológicos y de investigación	1	1,03	100,00
	97	100,00	

Tabla 15. Distribución de citas externas a la RLP según especialidad del producto que concede la cita

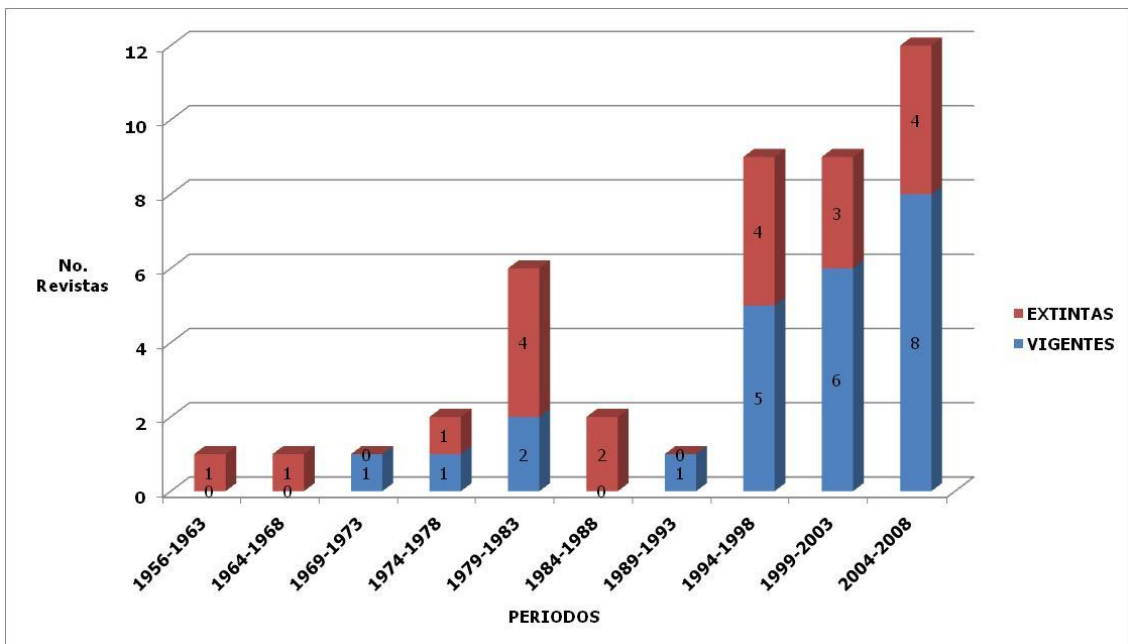
Citas recibidas	No. Autores	Total Citas	%	% Acumulado
6	1	6	3,24	3,24
4	3	12	6,49	9,73
3	8	24	12,97	22,70
2	16	32	17,30	40,00
1	111	111	60,00	100,00
Total	139	185	100,00	

Tabla 16. Distribución de autores de artículos de la RLP citados en otras 12 revistas colombianas de psicología, según número de citas recibidas

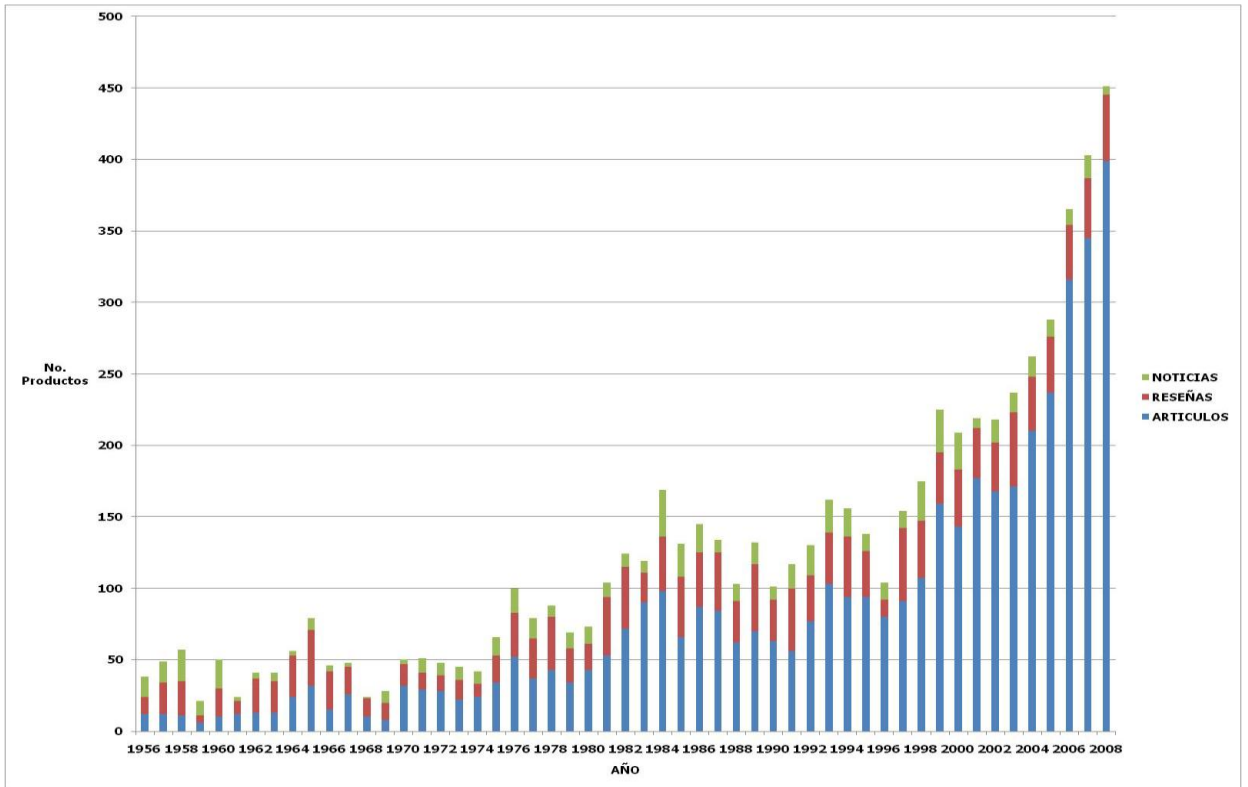
Anexo 2. Gráficas



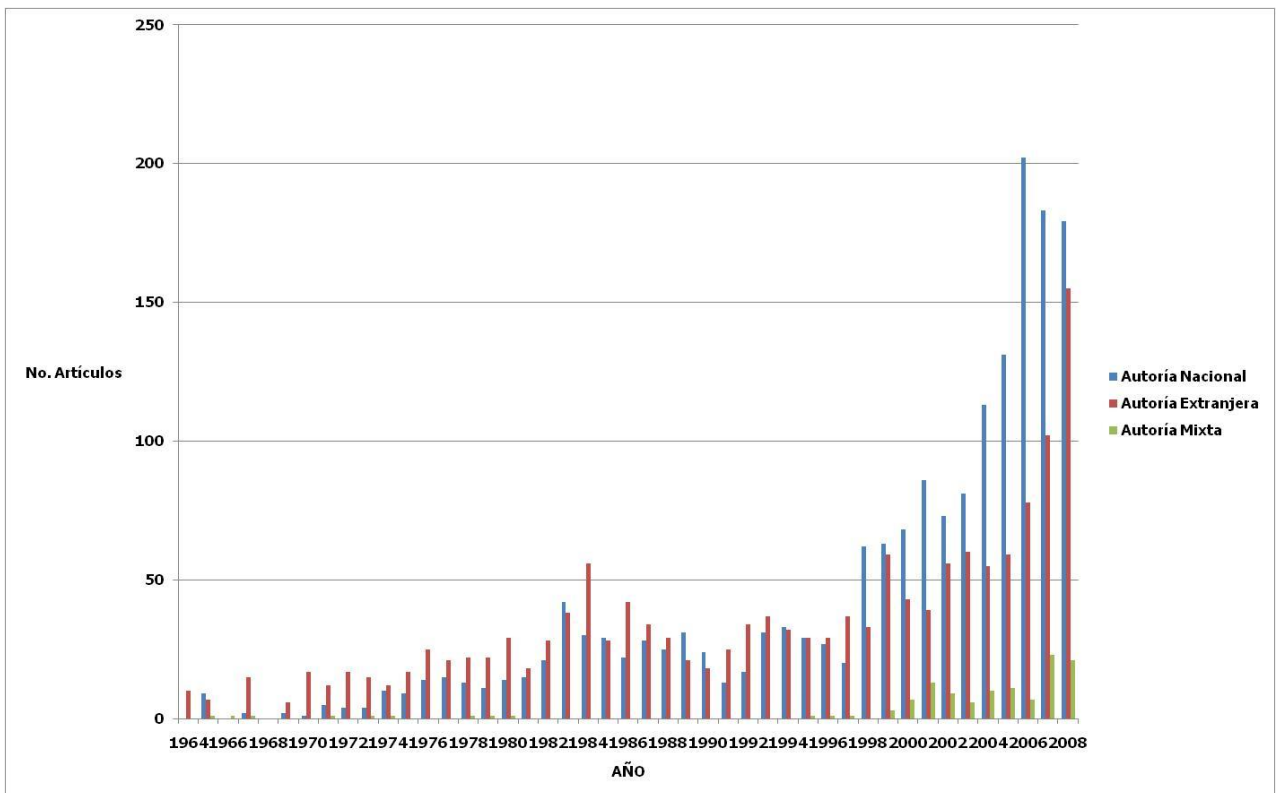
Gráfica 1. Longevidad y regularidad de las publicaciones seriadas de Psicología en Colombia



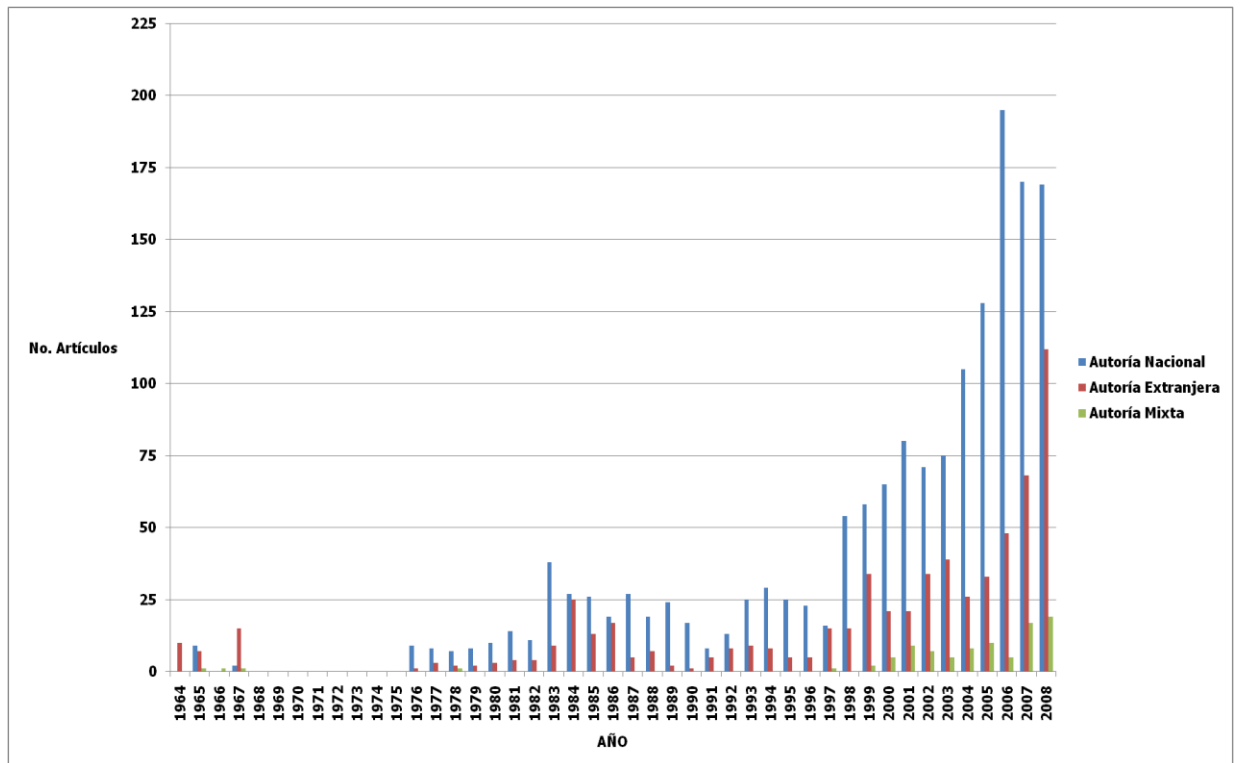
Gráfica 2. Publicaciones seriadas de Psicología en Colombia extintas/vigentes según periodo de aparición



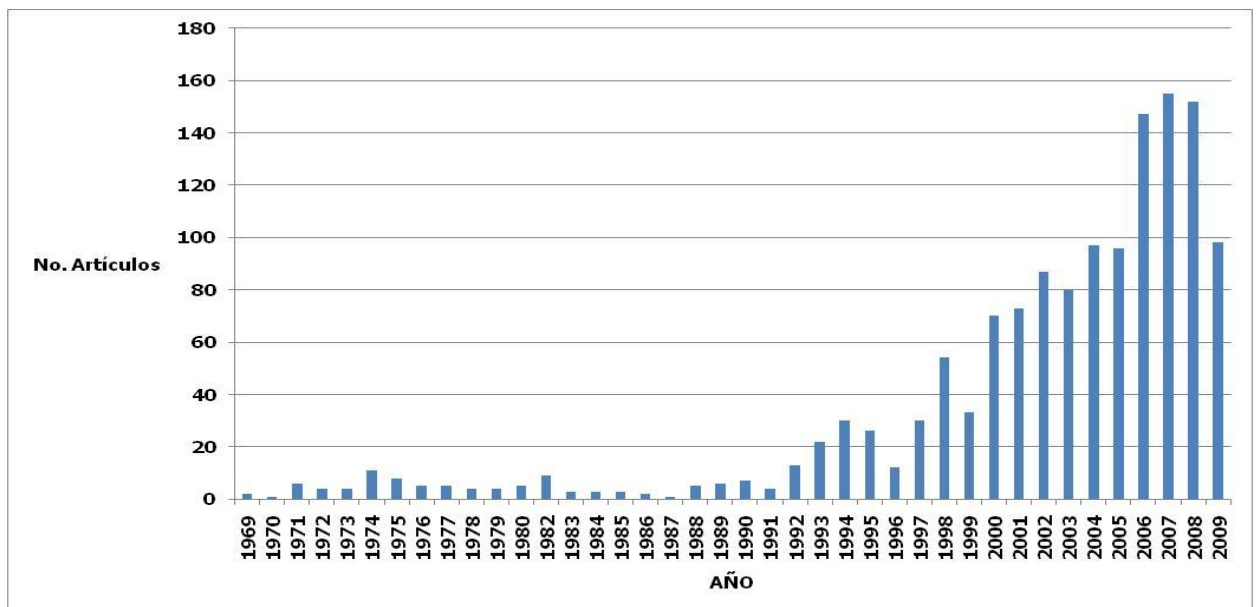
Gráfica 3. Producción anual discriminada de artículos, reseñas y noticias en las 44 publicaciones seriadas de Psicología en Colombia



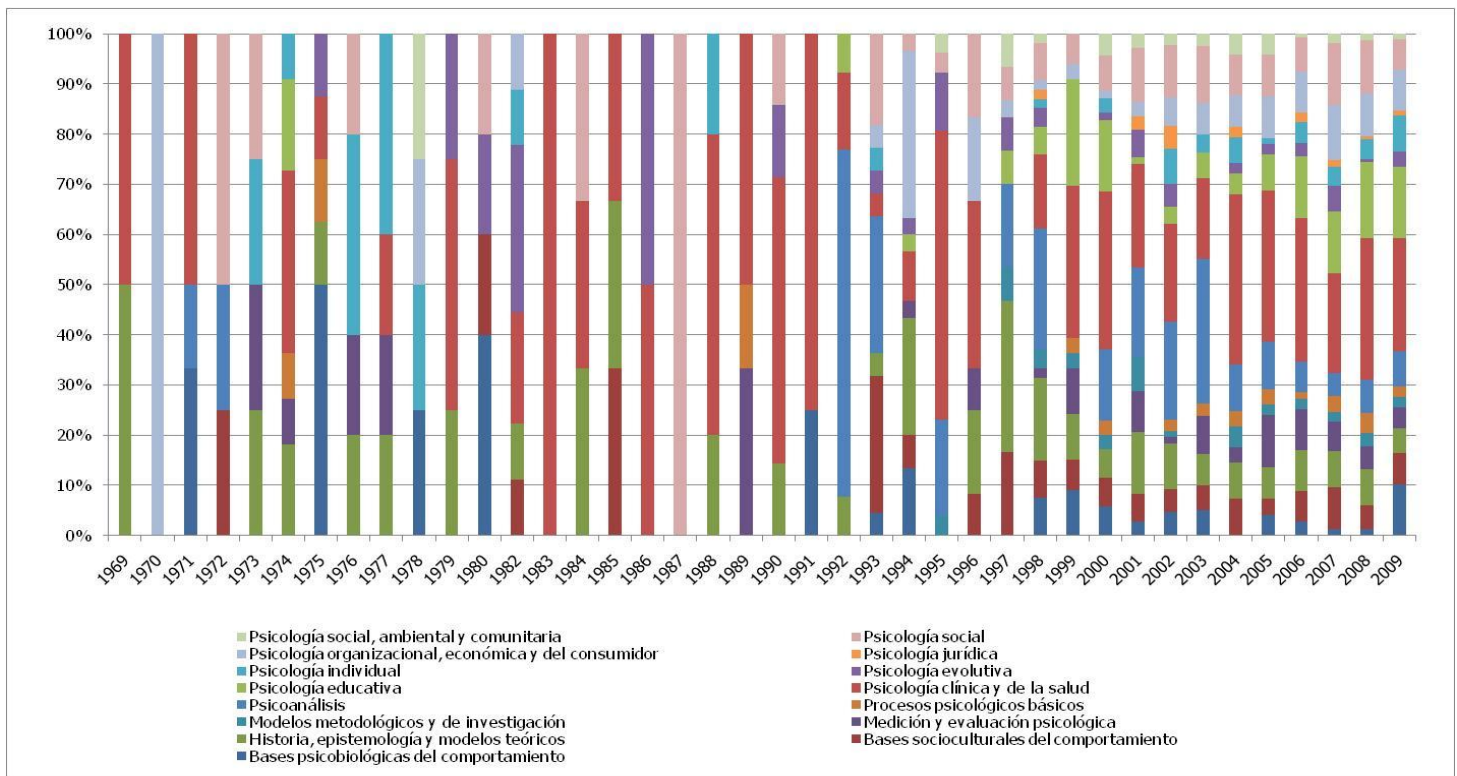
Gráfica 4. Dinámica anual de producción de artículos de autoría nacional, extranjera y en colaboración en las 44 publicaciones seriadas de Psicología en Colombia



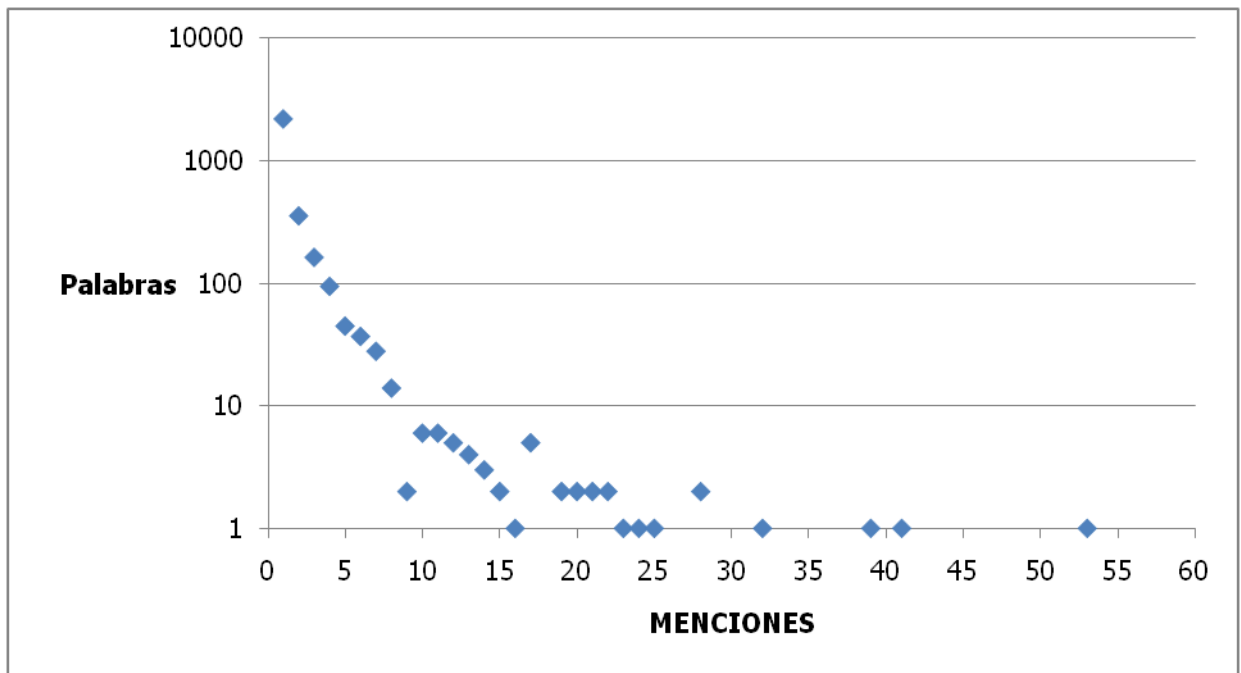
Gráfica 5. Dinámica anual de producción de artículos de autoría nacional, extranjera y en colaboración, excluyendo la *Revista Latinoamericana de Psicología* y *Avances en Psicología Clínica Latinoamericana*



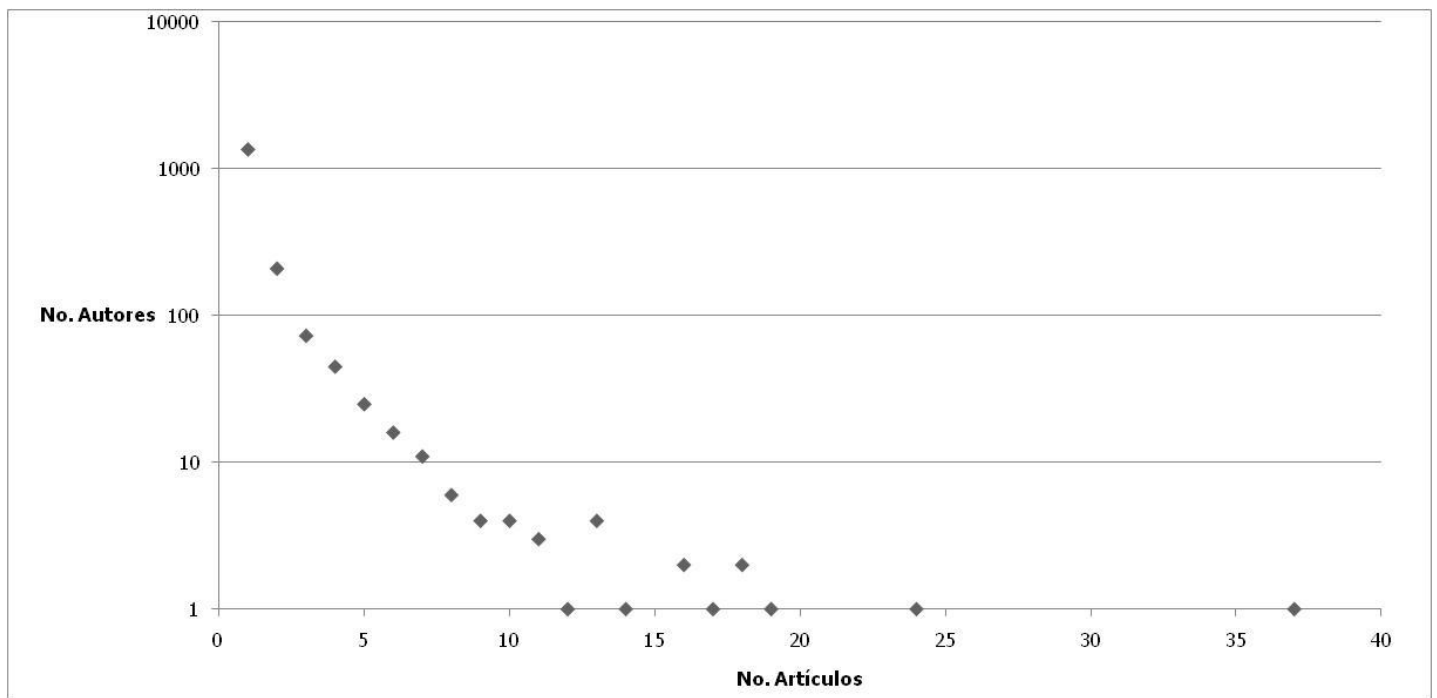
Gráfica 6. Producción anualizada de artículos con autoría nacional 1969-2009



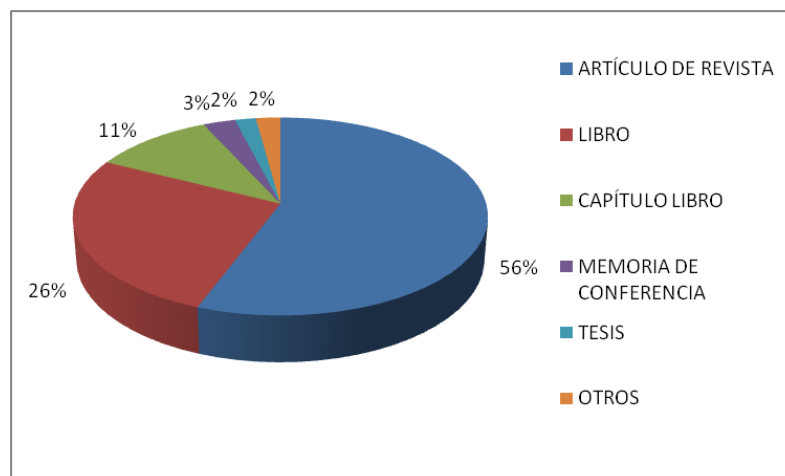
Gráfica 7. Dinámica de la producción anualizada de artículos con autoría nacional 1969-2009



Gráfica 8. Dispersión de la mención de palabras clave en los artículos con autoría nacional 1969-2009



Gráfica 9. Dispersión de la productividad de los autores nacionales 1969-2009



Gráfica 10. Distribución de las fuentes referidas en los artículos de autoría nacional de la RLP